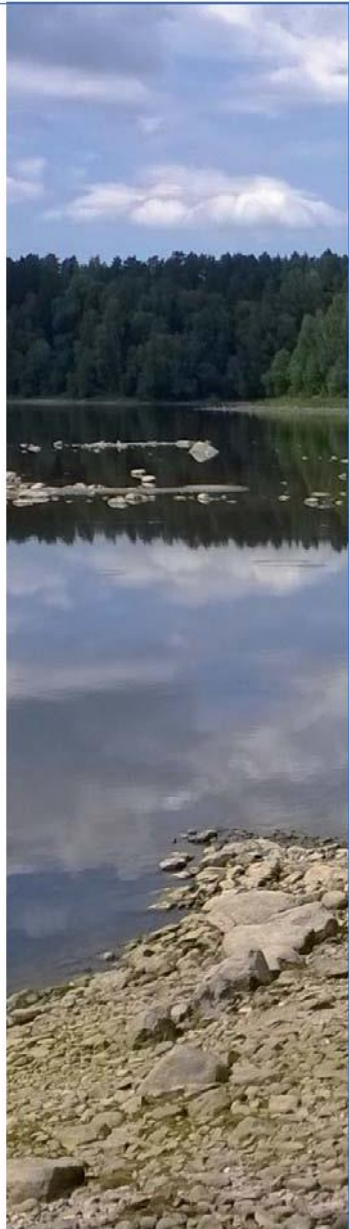




KVVY



TARKENTAVIA TIETOJA  
PYHÄJÄRVEN KUHIEN  
SUKUKYPSYYSIÄSTÄ JA –KOOSTA  
PIRKKALAN KALASTUSALUEELLE

Näytevuodet 2015-2016 erikseen

Ari Westermark 2017





# SISÄLTÖ

1. JOHDANTO .....	1
2. SUKUKYPSYYSKOKO NÄYTEVUOSINA 2015 JA 2016 .....	2
3. SUKUKYPSYYSIKÄ NÄYTEVUOSINA 2015 JA 2016 .....	6
4. VUOSILUOKKAJAKAUMAT 2015 JA 2016 .....	10



# TARKENTAVIA TIETOJA PYHÄJÄRVEN KUHIEN SUKUKYPSYYSIÄSTÄ JA –KOOSTA PIRKKALAN KALASTUSALUEELLE

## 1. JOHDANTO

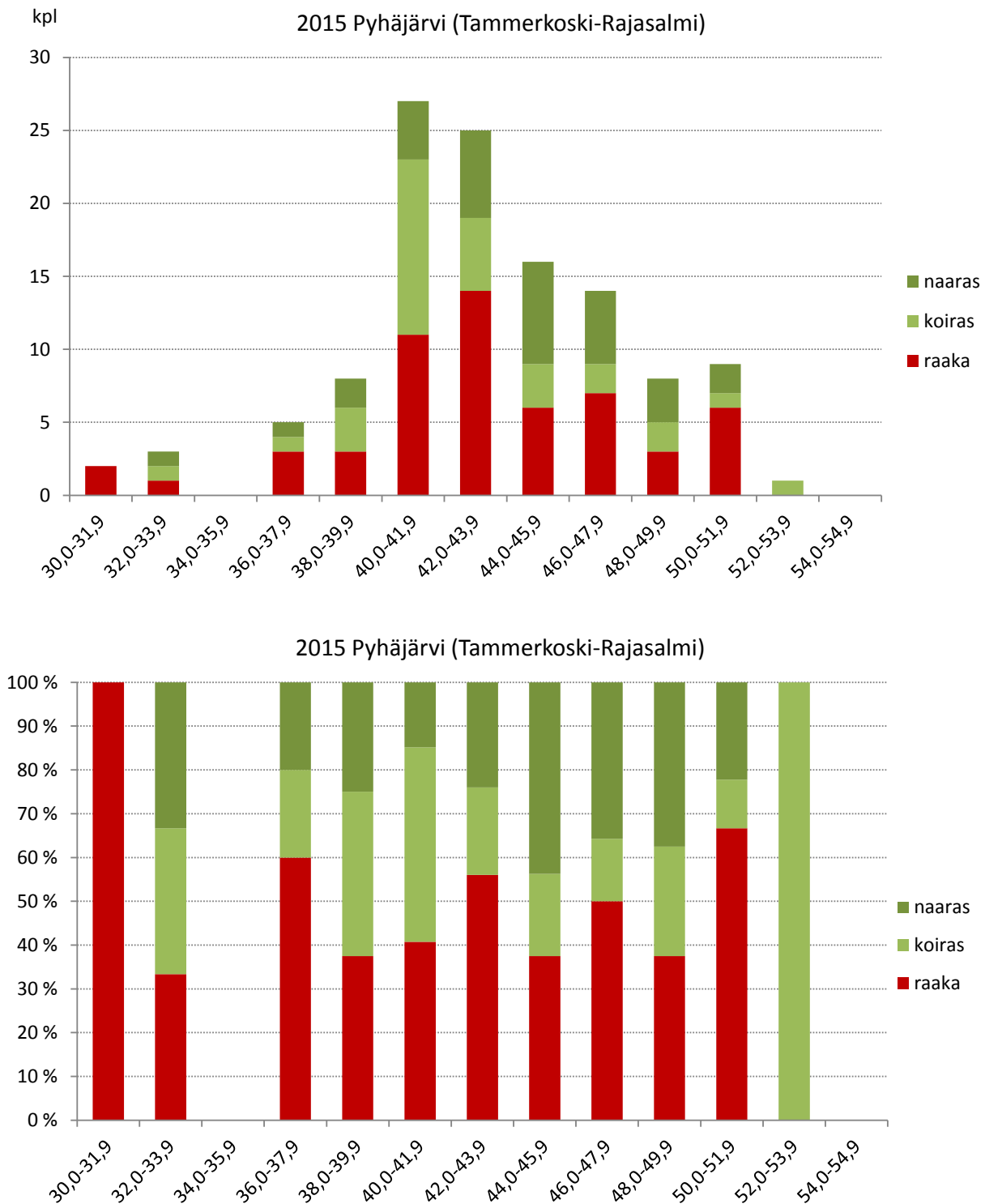
Tässä yhteenvedossa esitetään tuloksuvia, mitkä täydentävät ”Kuhan lisääntymisikä ja –koko Pirkanmaan järvillä”-raportissa (Kolari & Westermarck 2017) esitettyjä tuloksia. Edellä mainitusta raportista poiketen kuhaselvityksen aineisto on esitetty erikseen näytevuosien 2015 ja 2016 osalta.

Aineisto liittyy Pirkanmaan kuhajärvillä toteutettuun hankkeeseen, jonka keskeisenä tavoitteena oli selvittää, minkä ikäisenä ja kokoisena kuha lisääntyy ensimmäisen kerran. Kuhaselvitys toteutettiin kahdeksan Pirkanmaan kalastusalueen yhteishankkeena vuosina 2014–2017. Kalastusalueet toimivat hankkeen päärahoittajina. Pohjois-Savon ELY-keskus osarahoitti hanketta kalastuksenhoito- ja kalastonhoitomaksuvaroista. Hankkeen käytännön toteutuksesta vastasivat Pirkanmaan Kalatalouskeskus ja Kokemäenjoen vesistön vesiensuojeluyhdistys (KVVY).

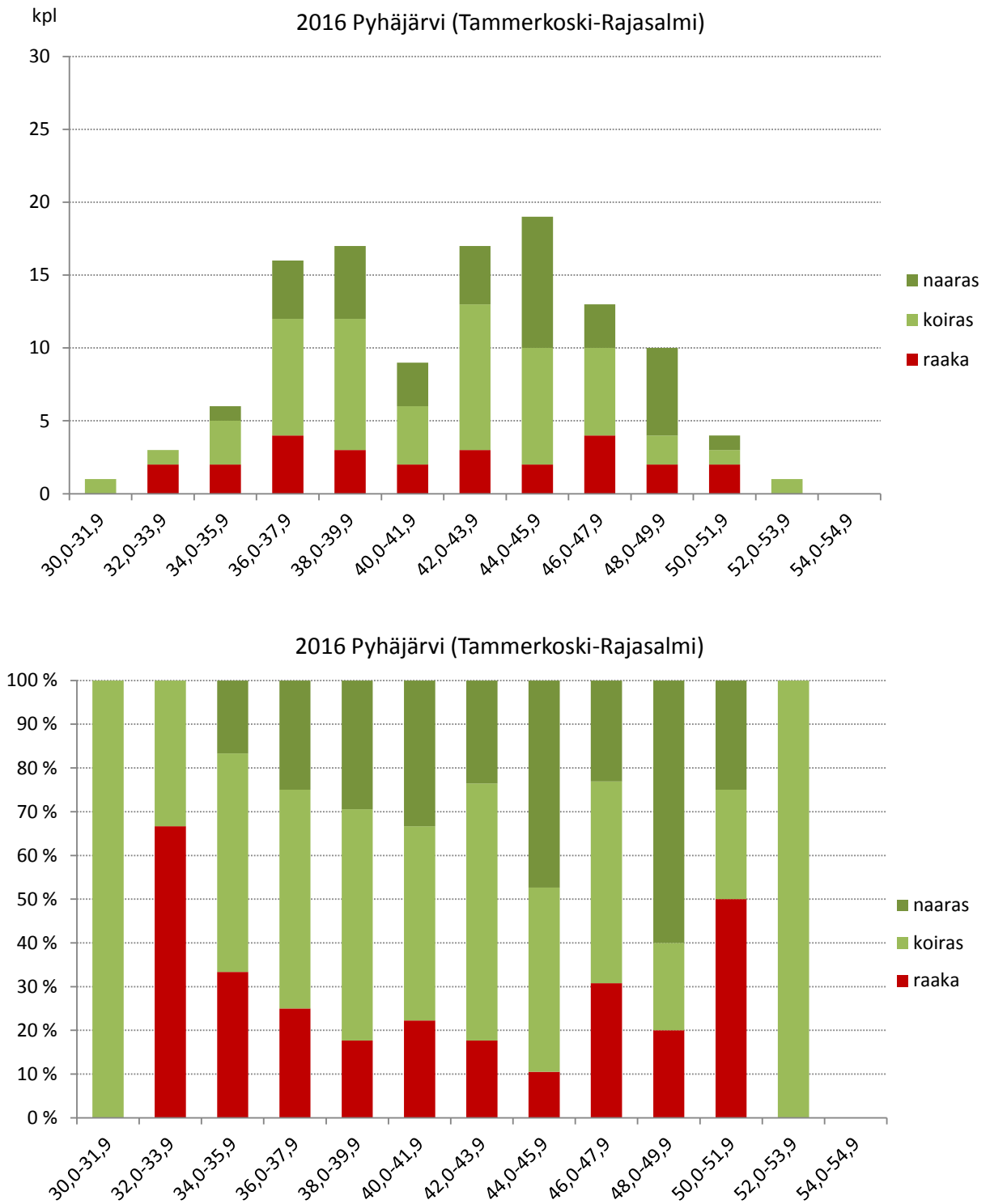
Kasvukauden lämpötilaolosuhteet vaikuttavat merkittävästi sekä kuhan lisääntymisen onnistumiseen että kasvuun. Tämän vuoksi selvitys päätettiin toteuttaa niin, että kuhanäytteitä kerätään kahtena vuonna. Näin oletettiin saatavan parempi kuva kuhan keskimääräisestä sukukypsyysskoosta ja -iästä. Tulosten tarkastelu osoitti, että näytevuosien välillä oli erittäin selviä eroja kuhien sukukypsyyssasteissa. Vuosien väliset erot on syytä huomioida hankkeen tulosten analysoinnissa.

Pirkkalan kalastusalueelta oli selvityshankkeessa mukana kaksi Pyhäjärven selkääluetta: Pyhäjärven pohjoisosa (Tammerkoski-Rajasalmi) ja Sorvanselkä. Näytekalojen keräyksen ja sukukypsyyssarvion tekivät näillä alueilla toimivat kalastajat. KVVY vastasi Pyhäjärven osa-alueiden kuhanäytteiden keruun organisoinnista, iänmäärittämisestä, tallennuksesta sekä tulosten laskennasta.

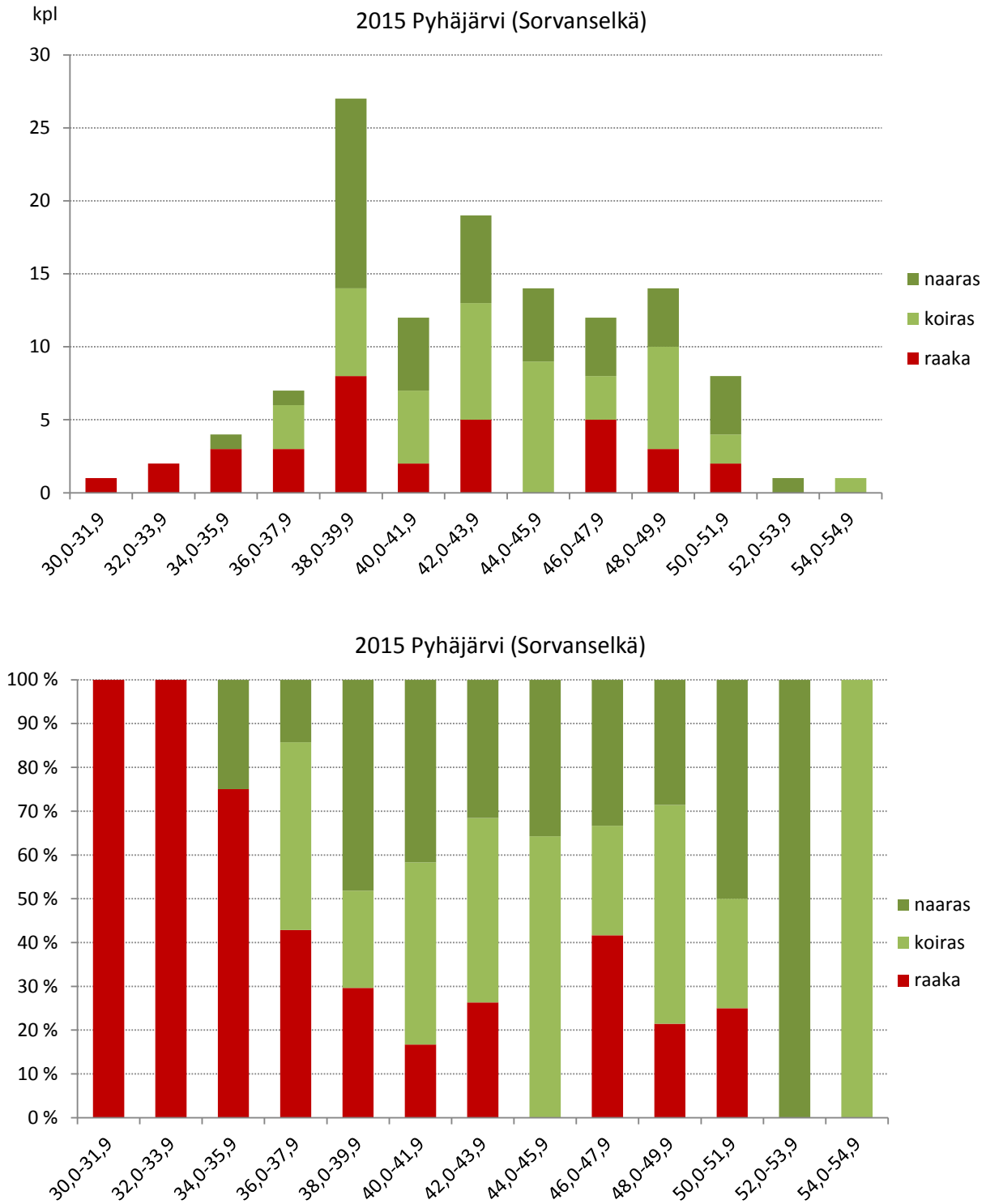
## 2. SUKUKYPSYYSKOKO NÄYTEVUOSINA 2015 JA 2016



Kuva 2.1. Pyhäjärven pohjoisosan kuhien sukukypsyys vuoden 2015 näytteissä.

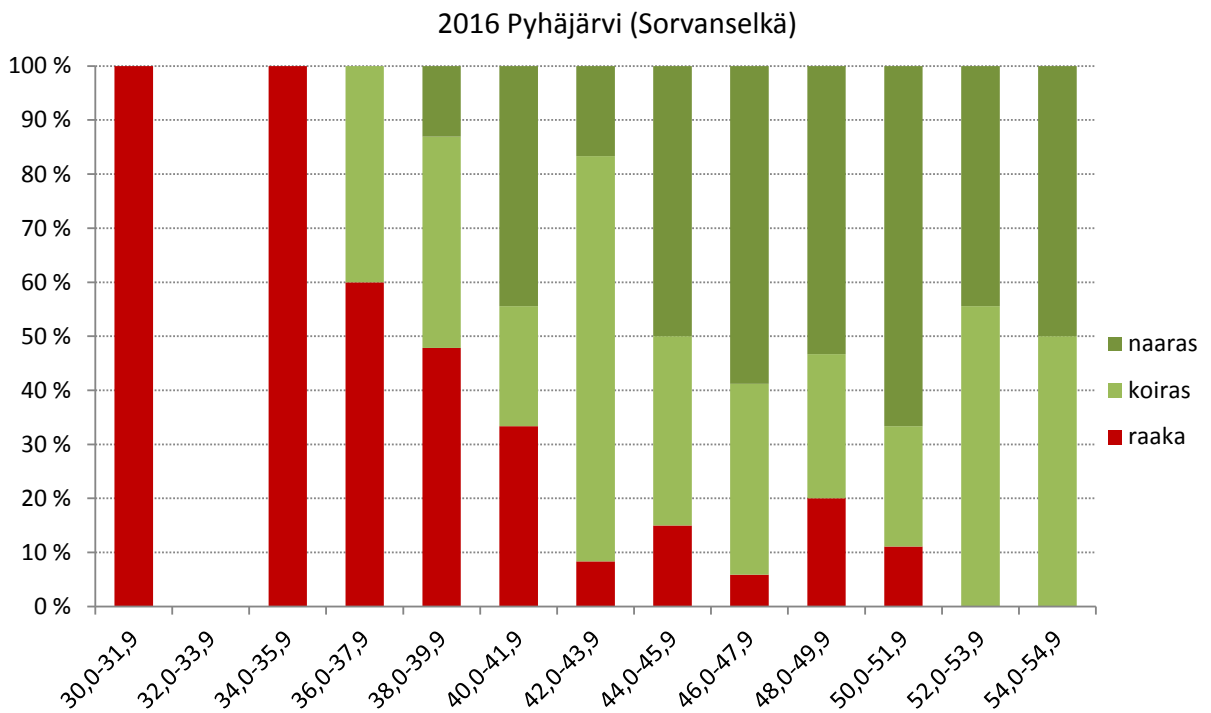
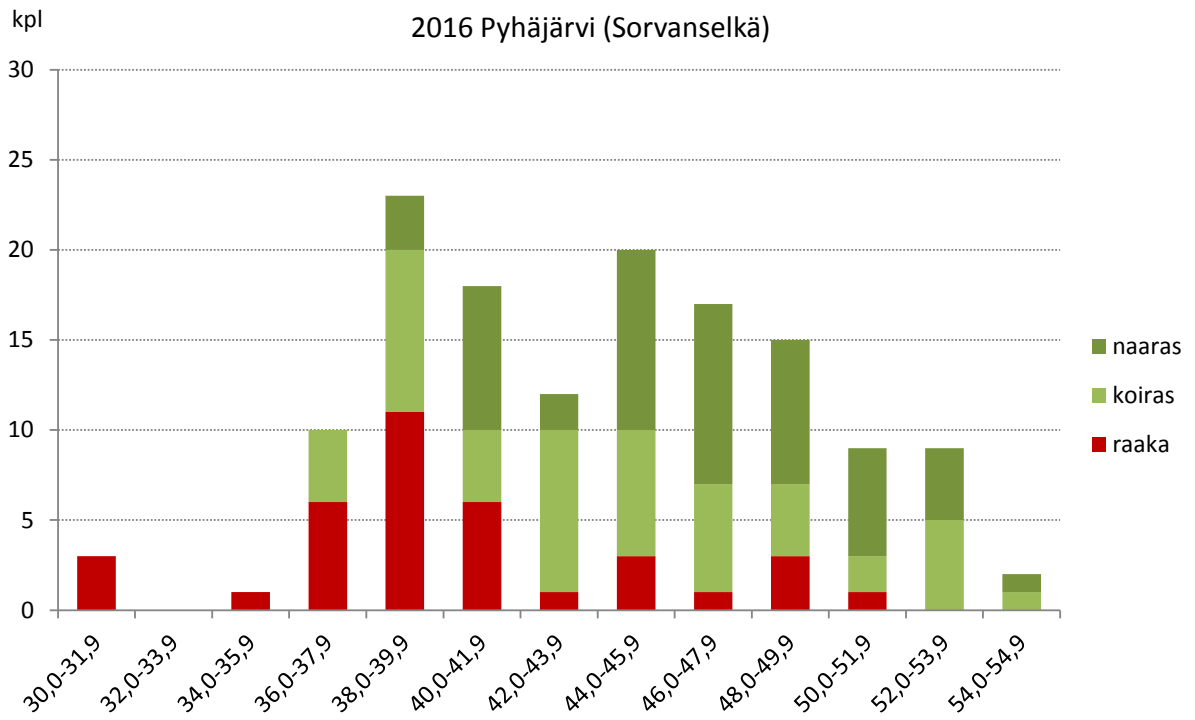


Kuva 2.2. Pyhäjärven pohjoisosan kuhien sukukypsyyden vuoden 2016 näytteissä.



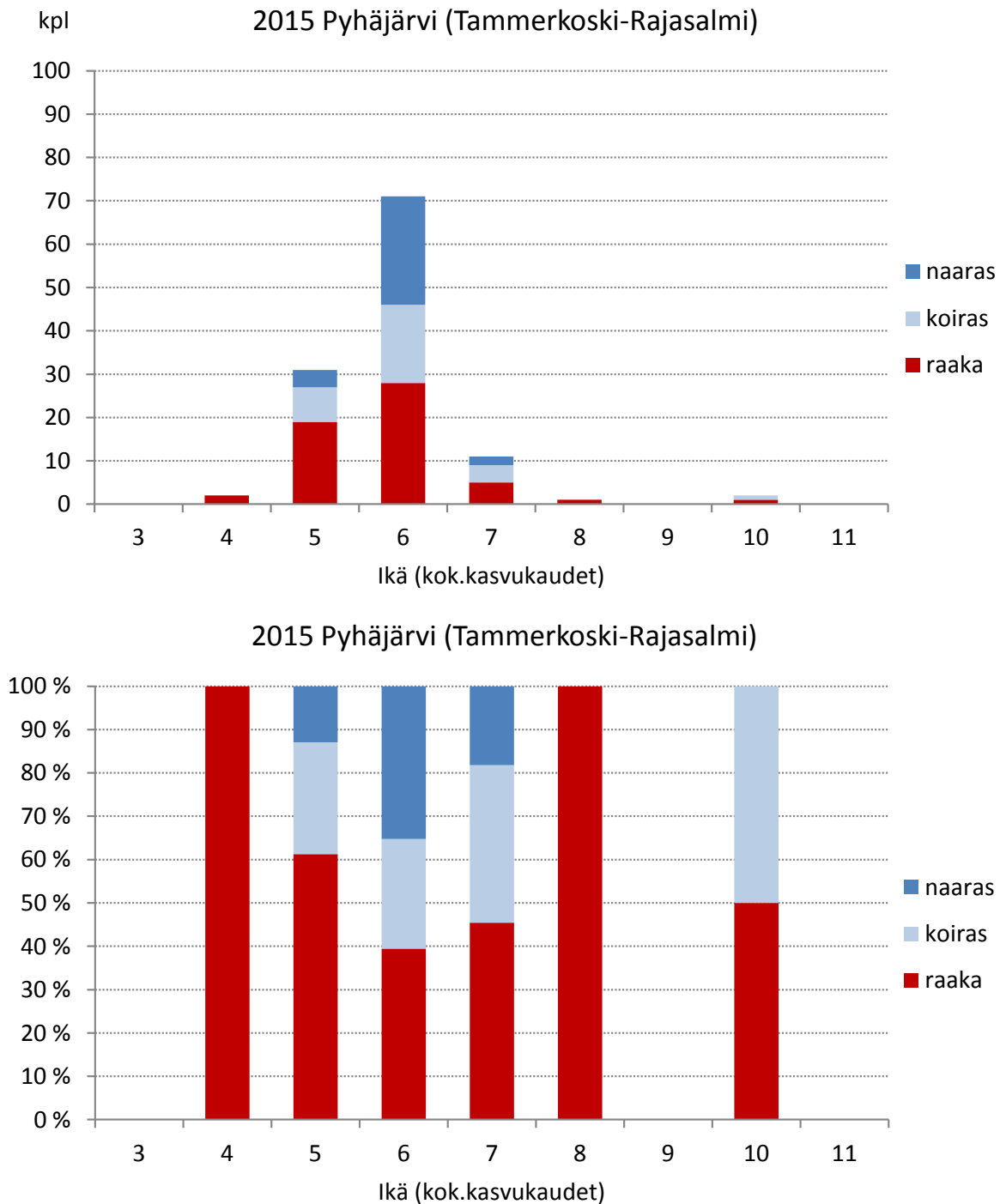
Kuva 2.3. Pyhäjärven Sorvanselän kuhien sukukypsyys vuoden 2015 näytteissä.



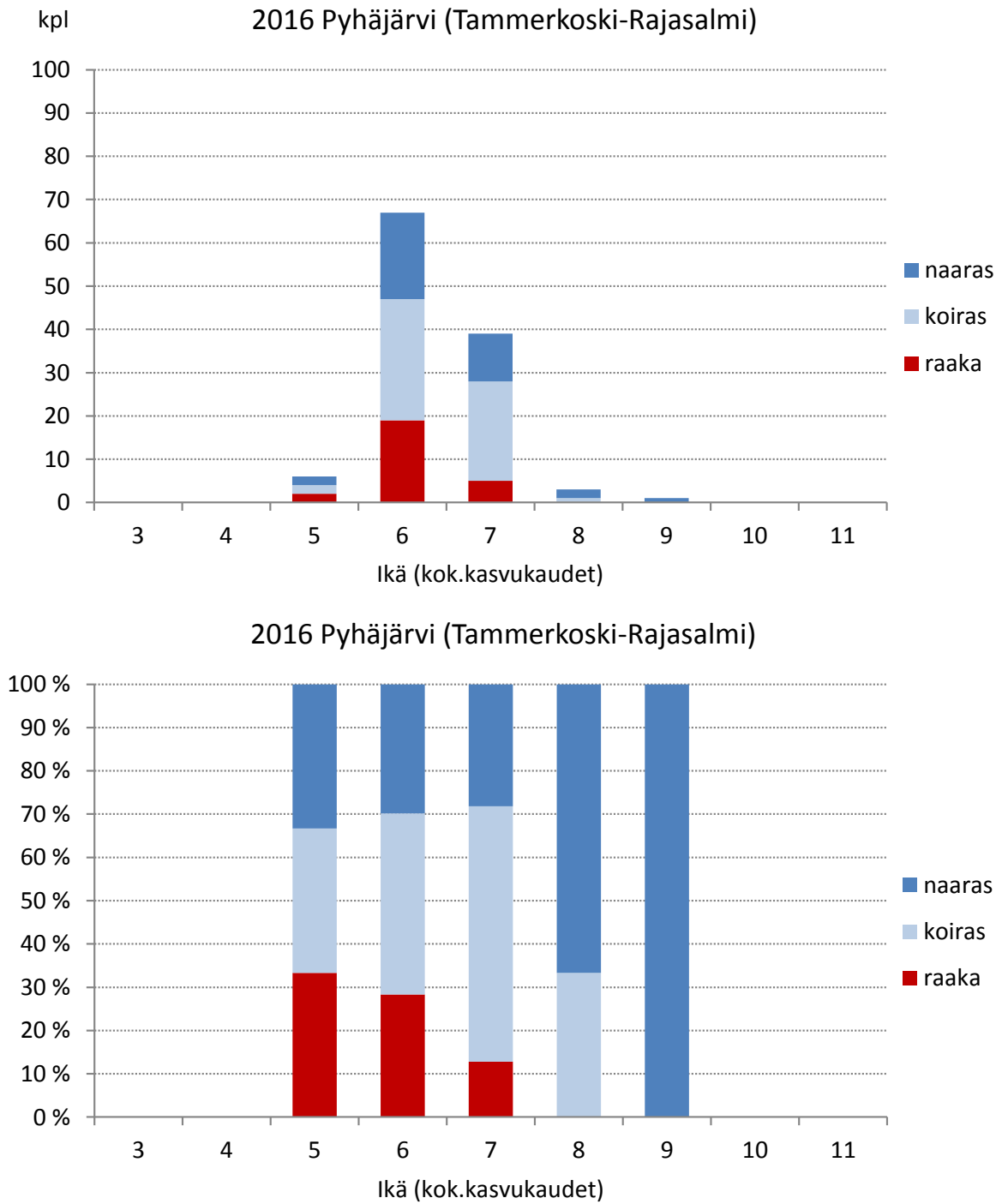


Kuva 2.4. Pyhäjärven Sorvanselän kuhien sukukypsyyden vuoden 2016 näytteissä.

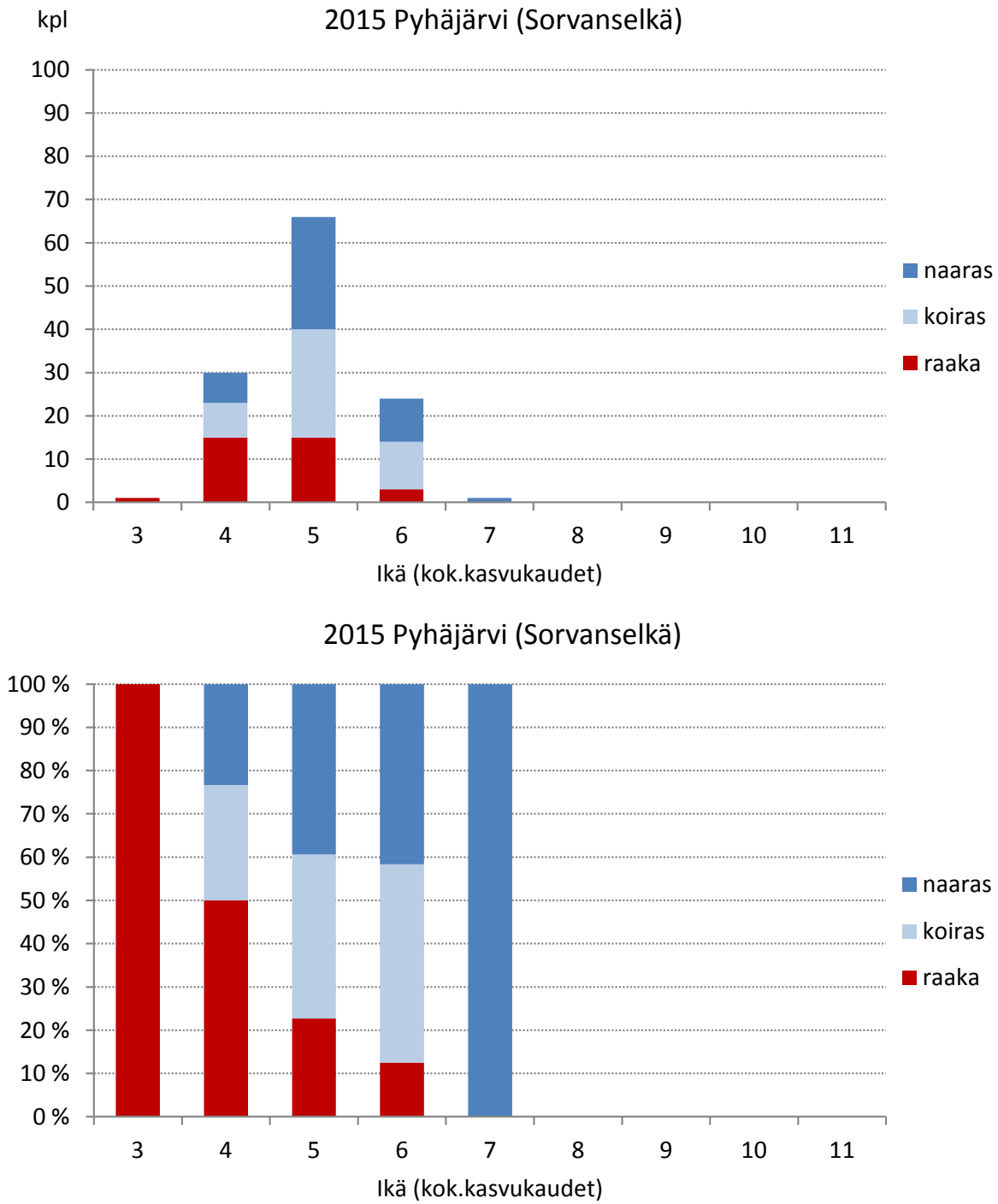
### 3. SUKUKYPSYYSIKÄ NÄYTEVUOSINA 2015 JA 2016



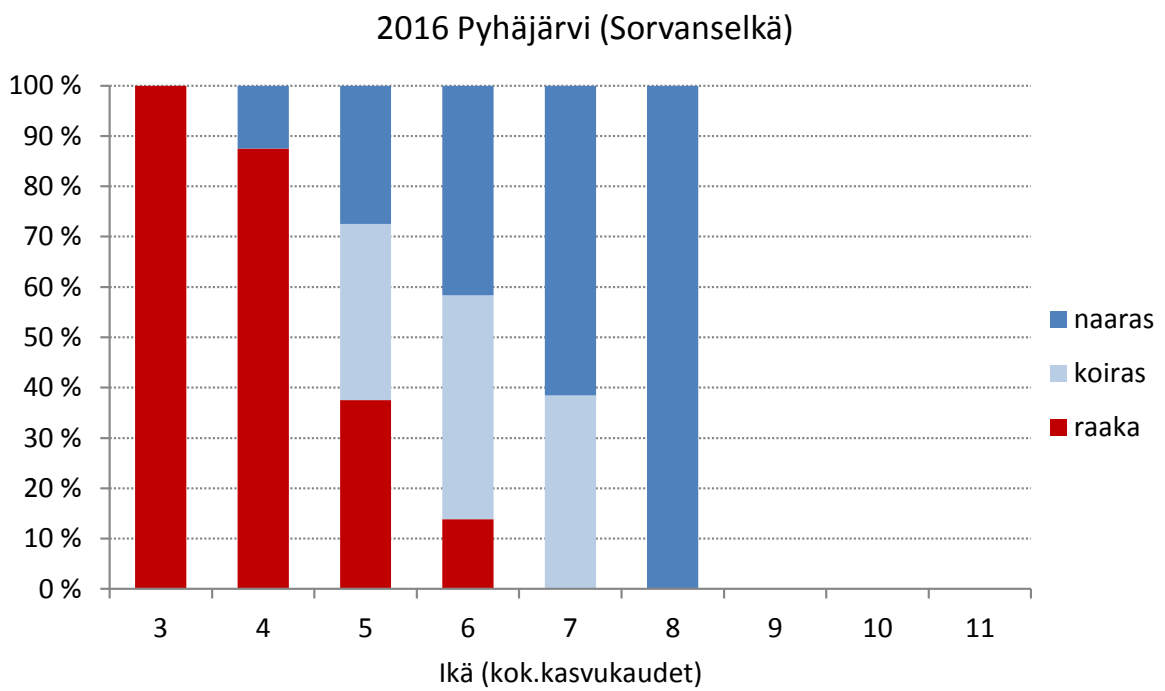
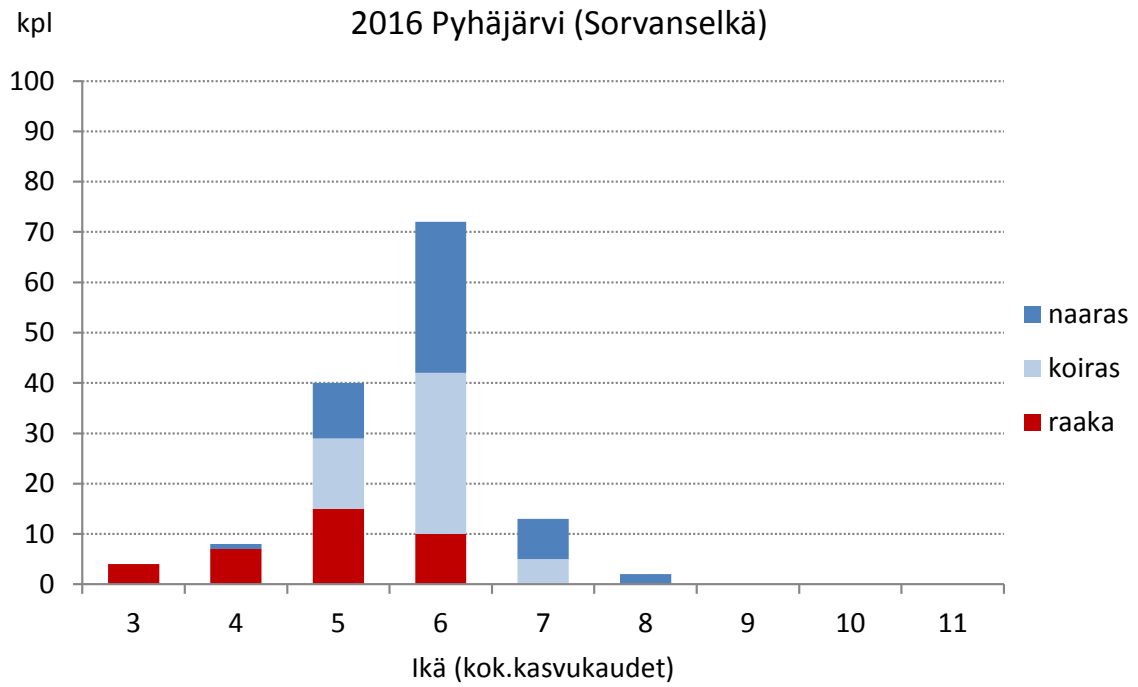
Kuva 3.1. Pyhäjärven Pohjoisosan kuhien sukukypsyys suhteessa ikään vuoden 2015 näytteissä.



Kuva 3.2. Pyhäjärven Pohjoisosan kuhien sukukypsyyssuhteessa ikään vuoden 2016 näytteissä.

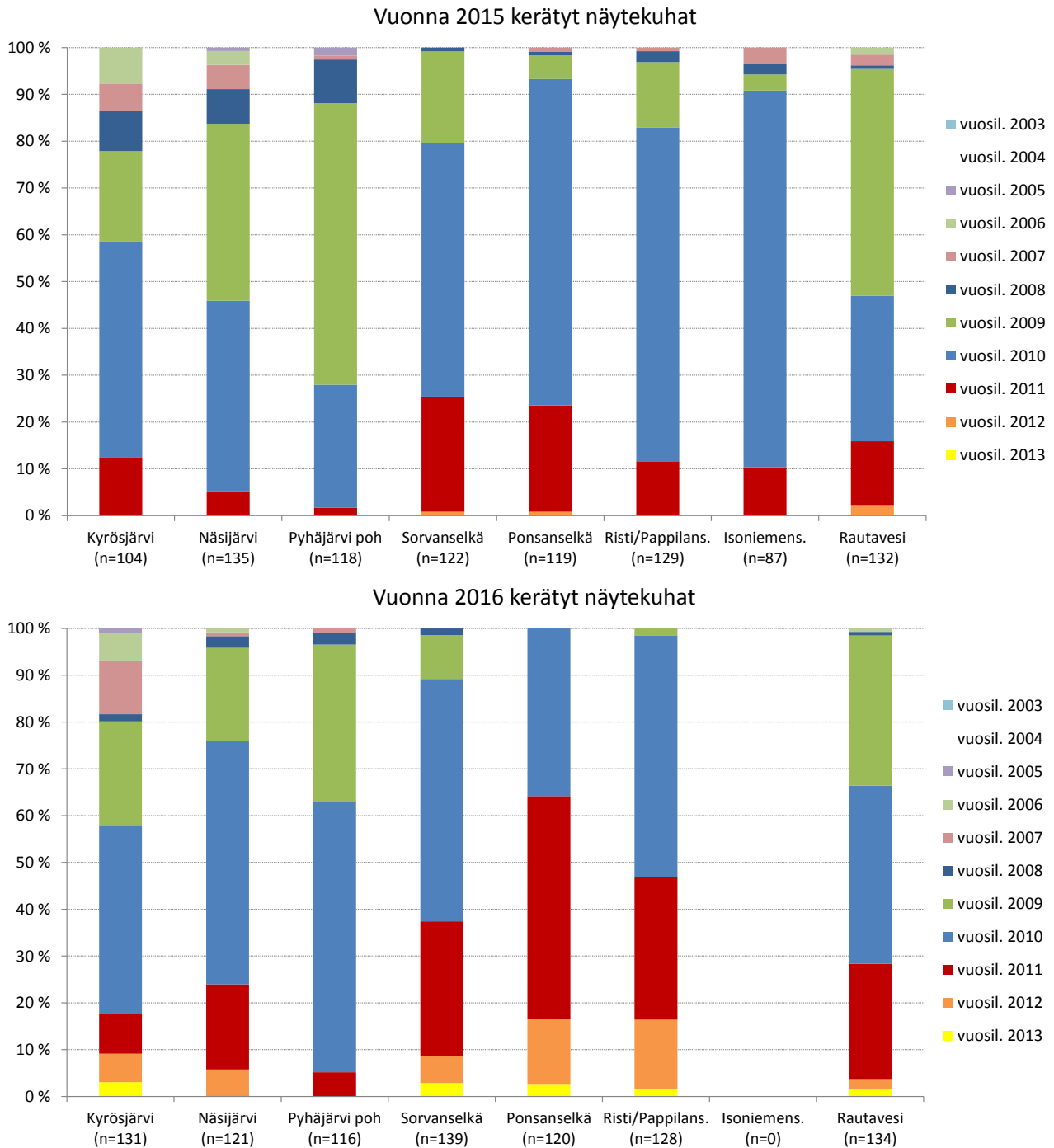


Kuva 3.3. Pyhäjärven Sorvanselän kuhien sukukypsyyssuhteessa ikään vuoden 2015 näytteissä.

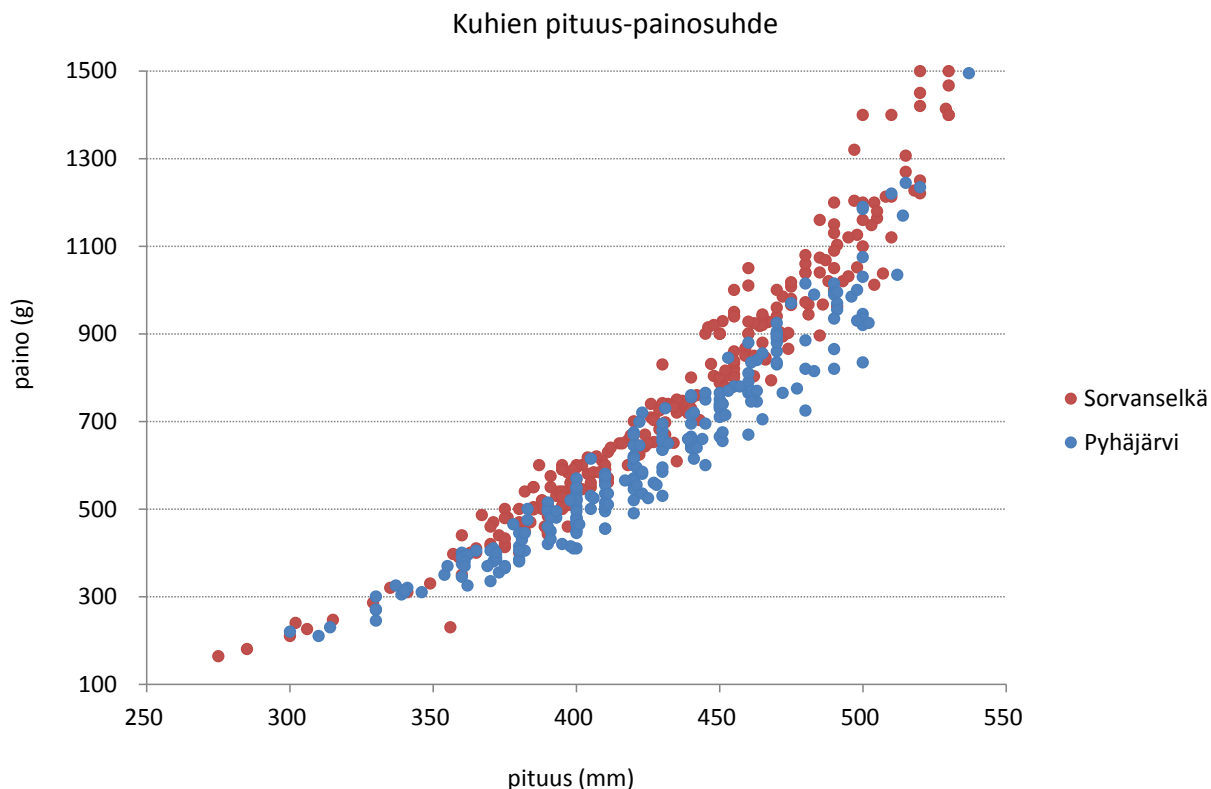


Kuva 3.4. Pyhäjärven Sorvanselän kuhien sukukypsyys suhteessa ikään vuoden 2016 näytteissä.

## 4. VUOSILUOKKAJAKAUMAT 2015 JA 2016



Kuva 4.1. KVVY:n määrittelykohteiden näytekuhien vuosiluokkajakaumat vuosina 2015 ja 2016.



Kuva 4.2. Pyhäjärven Sorvanselän kuhilla on keskimäärin parempi kuntokerroin kuin Pyhäjärven pohjoisosasta pyydetyillä kuhilla.

## KOKEMÄENJOEN VESISTÖN VESIENSUOJELUYHDISTYS RY

Laatinut:

Kalabiologi, FM

Ari Westermark

Jakelu sähköpostitse

Pirkkalan kalastusalue, isännöitsijä

### VIITTEET

Kolari, I. & Westermark, A. 2017. Kuhan lisääntymisikä ja –koko Pirkanmaan järvillä. Pirkanmaan kalatalouskeskuksen tiedonantoja nro 64. Tampere. 2017





